

2002 年至 2004 年「選舉與民主化調查」三年期研究規劃 (I)：

民國九十一年北高兩市選舉大型面訪案

(TEDS 2002)

目 錄

第一章、TEDS 2002 之研究設計.....	001
壹、研究計畫之緣起與目的	001
貳、理論架構	003
參、問卷設計	006
一、核心問卷	006
二、加掛題目	007
肆、調查訪問之資料、方法、樣本選取	007
一、調查訪問範圍	007
二、母群定義	007
三、資料蒐集方式	007
四、抽樣方法	008
伍、工作人員	013
一、研究人員	013

二、研究助理.....	014
三、調查督導.....	014
第二章、TEDS 2002 之執行過程	016
壹、執行前的籌備階段	016
貳、訪問執行遭遇之問題	018
一、訪問時間過長	018
二、電梯大樓問題	021
三、紅毛港集體遷村	021
四、複查注意事項	021
五、訪員舞弊	021
參、問題之克服與檢討	021
一、訪問時間過長	021
二、電梯大樓問題	022
三、紅毛港集體遷村	022
四、複查注意事項	022
五、訪員舞弊	022
第三章、TEDS2002 之資料處理與釋出	024
壹、訪問執行後的資料處理階段	024

貳、調查訪問結果	025
參、樣本結構與代表性檢定	027
一、樣本結構	027
二、樣本代表性檢定	029
三、加權處理	032
肆、初步資料釋出	035
伍、「TEDS國際學術研討會」之召開	035
 附 錄	
附錄一、督導手冊	037
附錄二、訪訓手冊	041
附錄三、正式問卷內容	074
一、正式封面	074
二、正式封面過錄編碼	078
三、台北市正式問卷	087
四、台北市正式問卷英文版	140
五、台北市正式問卷過錄編碼	151

六、高雄市正式問卷.....	226
七、高雄市正式問卷英文版.....	283
八、高雄市正式問卷過錄編碼.....	294
九、正式訪問次數分配表.....	372
附錄四、再測問卷內容.....	534
一、 再測封面.....	534
二、 再測封面過錄編碼.....	538
三、 台北市再測問卷.....	545
四、 台北市再測問卷過錄編碼.....	560
五、 高雄市再測問卷.....	587
六、 高雄市再測問卷過錄編碼.....	602
七、 再測訪問次數分配表.....	625
附錄五、問卷出示卡.....	665
附錄六、北高兩市區、里編號表.....	735
附錄七、「TEDS 國際學術研討會」議程.....	740
附錄八、TEDS 2002 大事紀.....	743

圖表目錄

圖一 選民投票行為的分析架構.....	005
表一～1 抽樣架構表.....	010
表一～2 抽出行政里一覽表.....	011
表一～3 再測抽樣架構表.....	012
表二～1 台北市「訪問所用時間」描述統計.....	019
表二～2 台北市「訪問所用時間」直條圖.....	019
表二～4 高雄市「訪問所用時間」描述統計.....	020
表二～5 高雄市「訪問所用時間」直條圖.....	020
表二～6 高雄市各行政區「訪問所用時間」盒狀圖.....	020
表三～1 面訪結果統計表.....	026
表三～2 樣本結構表.....	027
表三～3 樣本結構表（依地理區域劃分）.....	029
表三～4 台北市訪問成功樣本之代表性檢定：性別（加權前）.....	029
表三～5 台北市訪問成功樣本之代表性檢定：年齡（加權前）.....	030
表三～6 台北市訪問成功樣本之代表性檢定：教育程度（加權前）.....	030
表三～7 台北市訪問成功樣本之代表性檢定：行政區（加權前）..	030
表三～8 高雄市訪問成功樣本之代表性檢定：性別（加權前）.....	031

表三～9	高雄市訪問成功樣本之代表性檢定：年齡（加權前）.....	031
表三～10	高雄市訪問成功樣本之代表性檢定：教育程度（加權前）	031
表三～11	高雄市訪問成功樣本之代表性檢定：行政區（加權前）	032
表三～12	台北市訪問成功樣本之代表性檢定：性別（加權後）.....	032
表三～13	台北市訪問成功樣本之代表性檢定：年齡（加權後）.....	033
表三～14	台北市訪問成功樣本之代表性檢定：教育程度（加權後）.....	033
表三～15	台北市訪問成功樣本之代表性檢定：行政區（加權後）	033
表三～16	高雄市訪問成功樣本之代表性檢定：性別（加權後）.....	034
表三～17	高雄市訪問成功樣本之代表性檢定：年齡（加權後）.....	034
表三～18	高雄市訪問成功樣本之代表性檢定：教育程度（加權後）.....	034
表三～19	高雄市訪問成功樣本之代表性檢定：行政區（加權後）	035

第一章、TEDS 2002 之研究設計

壹、研究計畫之緣起與目的

國科會人文處為使有限資源之運用更有效率、避免類似之大型民調計畫重複執行，於民國八十九年十月正式成立社會科學研究中心「『選舉與民主化調查』規劃與推動委員會」（以下簡稱「規劃與推動委員會」），以跨校合作的方式，負責整合政治學門有關選舉與民主化議題之大型面訪民調計畫。規劃與推動委員會成立迄今，運作十分順暢，依照進度完成「2001 年台灣選舉與民主化調查研究：民國九十年立法委員選舉全國大型民意調查研究」（簡稱為 TEDS 2001），並於民國九十一年七月完成資料檢核後，立即將原始資料及「編碼簿」（codebook）上網釋出，供各界使用，為社會科學界創造極有價值之公共財。

為促使「選舉與民主化調查」得以順利延續，同時建立我國政治學門可長可久的研究基礎，規劃與推動委員會積極規劃中程之大型面訪民調計畫，提出三年期的「選舉與民主化調查」研究規劃計畫，研究期限從民國九十一年八月至民國九十四年七月。在民國九十一年至九十三年期間，我國將有三項重要之公職選舉，包括民國九十一年底之台北、高雄兩院轄市長暨市議員選舉、民國九十三年三月之總統大選，以及民國九十三年底之立法委員選舉。此外，依照當初「選舉與民主化調查」規劃之旨意，亦應於非選舉年進行政治學經常性議題（包含政治社會化、民主價值之變遷、施政滿意度等）之調查。準此，本推動委員規劃將於三年內執行四項大型面訪民調計畫，其分別為「民國九十一年北高兩市選舉大型面訪案」（簡稱為 TEDS 2002）、「民國九十二年民主化與政治變遷大型面訪案」（簡稱為 TEDS 2003）、「民國九十三年總統選舉大型面訪案」（簡稱為 TEDS 2004P），以及「民國九十三年立法委員選舉大型面訪案」（簡稱為 TEDS 2004L）。

無疑地，任何制度的建立，均有其背景環境。同樣地，整合政治學門有關選舉與民主化議題之大型面訪民調計畫，亦有其原因，茲說明如下。近幾年來，國科會人文處政治學門每年度受理申請與選舉有關之全國性民意調查面訪專題研究計畫案逐年增加。在政治學門有限的預算分配中，這類申請計畫案審議通過之經費佔有相當高的比例。因此，為避免類似的計畫重複執行，以更有效地運用有限經費，實有必要整合大型面訪研究計畫。再者，社科中心業已於民國八十八年六月成立，其設立的目標之一即是推動社會科學學術的整合。鑑此，在國科會人文處朱敬一前處長與社科中心管中閔前主任的指示之下，為加強政治學門與社科中心的合作互動關係，共享資源，政治學門亦有必要先行整合與選舉有關之大型民意調查面訪計畫，然後再與國科會人文處與社科中心進行協調溝通，方能事半功倍。

當然，大型民意調查面訪計畫的整合所涉及的事項相當複雜，譬如規劃方向、公告程序、人員組成、核心問卷的擬定、加掛題目的審查、實際面訪執行、問卷再測、資料檢誤、資料釋出等，均亟待解決。面對這些千頭萬緒的問題，我們首先確立整合規劃的核心宗旨。經由再三審慎地考量，我們認為，整合規劃的正鵠莫過於「**過程公開、結果共享**」。在此原則指導之下，我們開始構思整合模式，並著手蒐集相關資料。

為規劃大型民意調查面訪案的整合方式，我們首先參酌相關資訊，包括社科中心執行委員會三次會議記錄、「大型問卷調查計畫作業辦法」、「社會科學研究中心補助整合型研究計畫規劃案作業辦法」等，藉以瞭解可能的整合規劃方向。其次，透過學術網路查詢美國「全國選舉研究」(National Election Studies, NES)的研究組織與運作方式(其網址為<http://www.umich.edu/~nes>)。由於「美國全國選舉研究」的運作已行之有年，且其整合模式普遍受到學術界的肯定，鑑於「他山之石，可以攻錯」，因此頗有值得參考與借鏡之處。

必須說明的是，儘管美國「全國選舉研究」已經發展出相當制度化的研究組織架構，然而我們以為，為配合我國學界的實際情況，有必要徵詢國內多年從事大型民意調查之政治學者的意見，並擷取專家先進的寶貴經驗，使整合之規劃能兼顧前瞻性與實際可行性。因此，由黃紀教授邀集六位學者，於民國八十九年一月十四日和二月二十日假國科會人文處會議室舉行兩次的面訪研究計畫整合會議。這些受邀與會的學者，包括(依姓氏筆畫排列)：朱雲漢(國立台灣大學政治學系教授)、洪永泰(國立政治大學選舉研究中心主任)、胡佛(國立台灣大學政治學系教授)、陳義彥(國立政治大學政治學系教授)、黃秀端(東吳大學政治學系教授)，以及劉義周(國立政治大學政治學系教授)。

兩次面訪研究計畫整合會議的召開，獲得與會人士的肯定與積極參與，亦獲致相當豐碩的結果。大體而言，第一次會議的目的主要在透過充分的討論與交換意見，逐漸凝聚與會人士的共識，並擬定規劃整合的大原則和方向。第二次會議的討論議題，則根據前次會議的共識，著手規劃較具體的運作機制，以及籌畫詳盡的執行過程。

誠然，大型面訪計畫整合機制的建立，有必要獲得政治學界的共識基礎。因此，於民國八十九年九月上旬起，同時以電子郵件及邀請函，廣泛邀集學者專家參與八十九年九月三十日假社科中心會議室召開之「『選舉與民主化調查』規劃與推動說明會」，為實際的規劃與推動提供建言，以強化學門內部共識。當日，經與會人士熱烈討論後，達成下列數項結論。其一，「選舉與民主化調查」之整合規劃，確有其必要與價值。其二，規劃與推動委員及執行小組成員，應給予適度之「肯定」(credit)與報酬，承認其貢獻，以鼓勵優秀人才參與。其三，申請加掛問卷題目並經審查通過者，亦應列名於該整合民調案之協同主持人，以承認

其參與及貢獻。其四，「選舉與民主化調查」之執行，除專業品質外，亦需兼顧學門內之教育與經驗傳承之功能。其五，堅持「過程公開、結果共享」之原則，裨益全政治學門。

在達成上述共識之後，人文處王汎森前處長及社科中心管中閔前主任依據「社會科學研究中心『選舉與民主化調查』規劃與推動作業辦法」第三條，遴聘政治學門專精民調之學者專家，包括黃紀（國立中正大學政治學系教授）、胡佛（國立台灣大學政治學系教授）、朱雲漢（國立台灣大學政治學系教授）、吳玉山（國立台灣大學政治學系教授）、陳義彥（國立政治大學政治學系教授）、劉義周（國立政治大學政治學系教授）、黃秀端（東吳大學政治學系教授）、徐火炎（中央研究院中山人文社會科學研究所研究員），以及陳文俊（國立中山大學政治所教授）九位教授，組成「社會科學研究中心『選舉與民主化調查』規劃與推動委員會」，任期四年，並責成其開始運作。

自民國八十九年至九十二年十月為止，已順利召開三十餘次「選舉與民主化調查」規劃與推動委員會會議。針對多項重大議題，規劃與推動委員會達成若干結論，並開始具體施行。值得一提的是，本研究計畫是委員會規劃之跨校合作大型面訪民調案，目的在有效運用研究資源，避免過去曾發生之主題類似大型民調案重複執行的現象。舉例來說，為了充分發揮整合後之經濟規模效益，TEDS 2002 預計之成功樣本共 2,400 人，較以往政治學門大型面訪案之樣本數（1,100 或 1,600）高出甚多，可降低抽樣誤差，提升調查研究之品質；同時，對受訪者將徵得其合作建檔，奠定往後「局部輪替式定群追蹤研究」（rotating panel studies）之基礎。此外，延續 TEDS 2001 的原則，TEDS 2002 秉持「過程公開、結果共享」之原則，在編寫核心問卷時，不僅參考以往各主要選舉民調之問卷題本，亦向國內學界公開徵求加掛問卷題目。

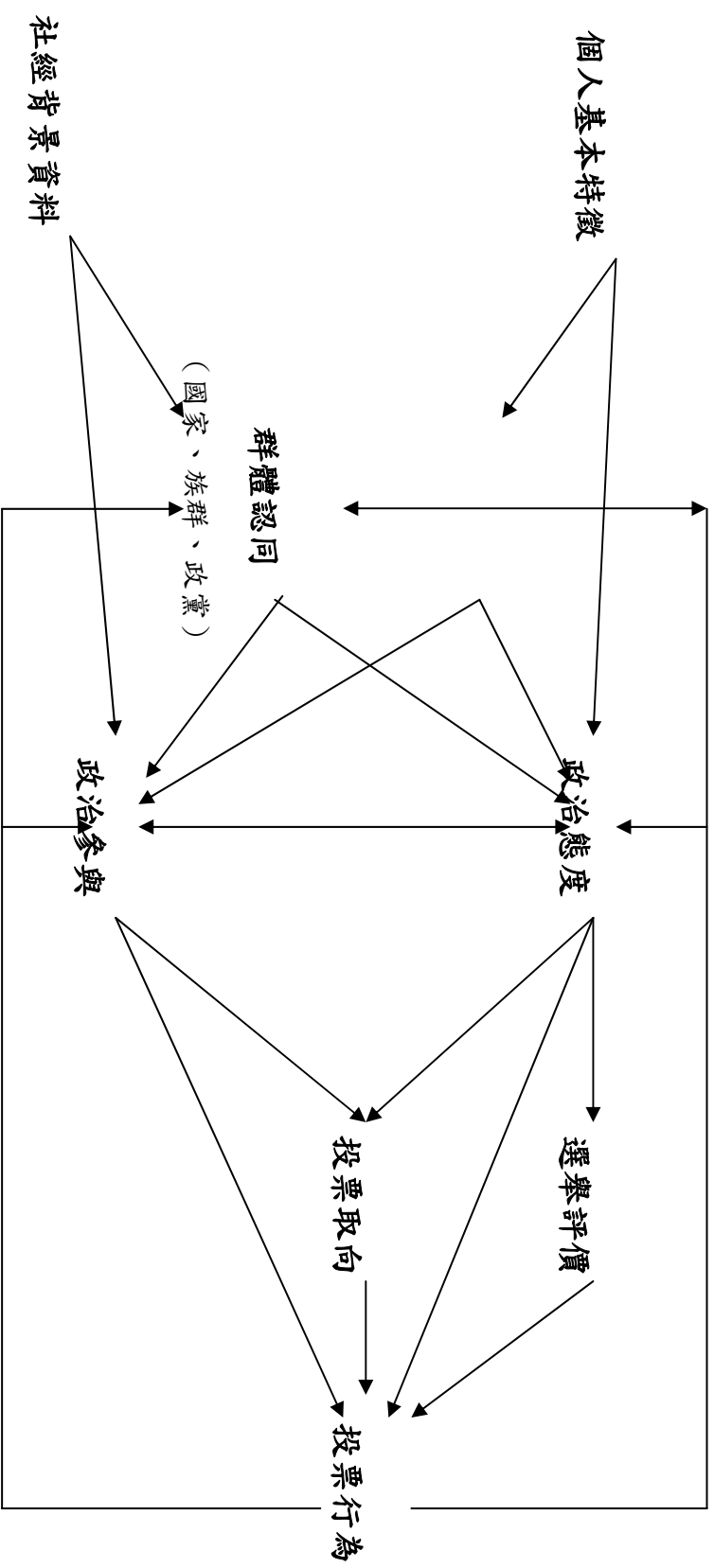
貳、理論架構

選舉是促進台灣民主化重要的機制，選舉不但激發台灣新興社會力量政治參與的管道，同時也提供朝野政治菁英進行改革協商的誘因，更重要的是，選舉制度設定了台灣政體演變的基本格局，不但創造台灣政治民主化的行動者與制度誘因，更賦予正當性。在常態民主國家，選舉的作用係定期提供選民表達他們對現任政府及政府領導人施政表現良窳評價的機會，也是定期提供各政黨，以政見和施政能力為號召來爭取選民支持的機會，選舉的結果會影響政府政策的走向，政府的更迭，或甚至「政黨重組」（party realignment）。但是，在政體轉型中的國家，選舉所帶來的政黨競爭往往是環繞著政治結構或國家結構正當性的問題，而選舉結果對政體結構所可能產生的衝擊，也是相當強烈的。

在過去十餘年期間，台灣地區政治局勢的轉變不可謂不大。從民國八十一年到九十一年，台灣民主體制面臨急遽轉型，經歷過第二屆立委選舉、省（市）長選舉、第三屆立委選舉、第九任總統選舉、第四屆選舉立委，以及院轄市長選舉等一連串政治動員的高峰，更是一場攸關各政黨政治版圖的關鍵之役。尤其，在八十九年三月第十任總統大選，民進黨候選人陳水扁以 39.3% 的得票率當選，國民黨黯然交出長達半世紀的中央執政權，而僅掌握立法院多數優勢。之後，以宋楚瑜為首的親民黨與奉李登輝為精神領袖的台灣團結聯盟，相繼成立。民國九十年第五屆立委選舉結果揭曉，總投票率 66.16%，政黨席次局勢丕變。民進黨在此次國會改選中取得第一大黨的地位，攻下 87 席，得票率為 33.38%。原本在國會占有絕對優勢的國民黨只取得 68 席，得票率為 28.56%。親民黨和台灣團結聯盟初試啼聲均各有斬獲，分別取得 46 席與 13 席，得票率分別為 18.57% 及 7.76%。另外，新黨與台灣吾黨各取得一席，得票率未跨越 5% 門檻；無黨籍及未經政黨推薦當選者 9 席。民國九十一年北高市長暨議會選舉，兩位現任市長均順利連任。台北市長馬英九取得民選市長以來最高的 64.1% 得票率，遙遙領先對手李應元。謝長廷也以過半數選票蟬聯高雄市長。同時，在現任市長「衣帶效應」(coattail effects) 帶動下，泛藍在台北市議會大獲全勝，囊括三分之二以上的席次；相對地，高雄市議會生態也改觀，國民黨首次喪失過半優勢。面對民國九十三年第十一任總統大選，國民黨與親民黨的整合似乎較預期更為順暢；在可預期的未來，激烈的選戰過程中，連戰搭配宋楚瑜的泛藍團隊，與獲得李登輝奧援的現任總統陳水扁，將戮力爭取全國選民的支持。

綜觀言之，民國九十一年北高市長暨議會選舉對於台灣地區政治發展影響甚鉅，而選民的投票行為亦值得深入研究。TEDS 2002 計畫希望藉由選後面訪調查，對於北高選民的投票行為提供一個有系統的描述與解釋。本研究將以台北市與高雄市選民為母群，預計分別完成 1,200 名成功樣本，合計共有 2,400 名成功樣本。觀察的重點包括族群認同與族群意識、政黨形象及政黨認同、候選人形象、選舉相關議題、分立政府，以及其他動員因素，希望藉此能對整個投票行為有完整之瞭解。在思考台灣的歷史發展脈絡，並參考西方投票行為研究的知識傳統後，我們提出一項台灣選民投票行為分析架構，參見圖一所示。這項分析架構主要是用來標示研究的方向、重點、及各組變數間可能的關係。此外，這項分析架構尚具有兩個作用；一是讓讀者能較易明瞭研究的意向，另一是具啟發性，可讓讀者和研究者進一步聯想其他變數間的關係。

圖一 選民投票行為的分析架構



依據所述之研究架構，TEDS 2002 的研究變數為在民國九十一年直轄市長暨議會選舉的北高市民政治行為與投票抉擇。這包括民眾的選舉參與行為、社區參與行為，以及其他自主性參與行為。至於獨立變數則包括：個人基本特徵（選民的性別、年齡、籍貫、婚姻狀況、居住地區）、社經背景資料（選民的教育程度、職業類別、宗教信仰，語言使用，個人或家人有無在大陸投資、經商或者就業，以及個人經濟收入狀況）、平面與電子媒體的接觸情形、民眾對主要政治事件及政治制度的認知與評估、國家認同、統獨意識、政黨認同、族群認同、政治信任感、政治功效意識、政治知識、政治滿意度、對於選舉的評價、對於政治人物的評價、對於政策的評價等。

參、問卷設計

如前曾述，「選舉與民主化調查」的宗旨為秉持「過程公開、成果共享」原則。其中，所謂「過程公開」意指在規劃與推動委員會設計的核心問卷之外，亦向學界公開徵求加掛問卷題目。換言之，在程序上，採跨校開放方式，讓各方有參與問卷設計的管道。就 TEDS 2002 核心問卷與加掛題目的部份，說明如下。

一、核心問卷

無疑地，問卷內容是調查計畫的重心。面訪資源投入最重要的中介工具就是問卷設計，透過問卷題目的設計，研究人員得以瞭解民眾態度的分佈並印證理論假設。關於核心問卷的決定，係由三人起草小組、規劃與推動委員會成員、執行小組，以及助理人員，歷時四個月，經過五次委員會議與數次的執行小組會議的討論，始能確定。值得說明的是，鑑於 TEDS 2001 實際執行的經驗，規劃與推動委員會與執行小組在設計 TEDS 2002 核心問卷時，除了考量理論架構之外，亦同時希望縮減問卷長度，以利面訪計畫的執行。在核心問卷中，含括諸多重要的政治議題、選民態度與投票行為面向的題目，諸如個人基本特徵、社經背景資料、媒體接觸、國家認同、統獨意識、政黨認同、族群認同、政治信任感、政治功效意識、政治知識、政治滿意度等。特別要強調的是，TEDS 2002 分別在台北市與高雄市進行，由於必須考量兩個院轄市的選情差異，因此在設計核心問卷時，兩份問卷的內容有些差異。舉例來說，台北市長選舉僅有國民黨與民進黨兩位候選人，因此選民的投票抉擇較為單純；反觀，高雄市長選舉共有國民黨、民進黨，以及無黨籍等五位候選人，因此選民是否採取「策略性投票」(strategic voting)，遂成為不可忽視的研究議題。以市長選舉競選政見來說，候選人所提出的競選主軸顯然不同（譬如台北市之「松山機場遷建」、「台北巨蛋設置地點」，高雄市之「新瑞都案」、「硫酸亞土地重劃案」等），因此在擬定核心問卷時，必須兼顧北高兩市的差異性。

二、加掛題目

在 TEDS 2002 問卷中，除了核心問卷之外，也提供國內外政治學者進行外掛題組的申請。此次申請加掛題目者計有美國杜克大學（Duke University）政治學系牛銘實教授，以及國立中正大學傳播學系主任王嵩音教授。前者主要希望測量台海兩岸情勢變化（尤其中共武力威脅、美國是否繼續支持台灣）對於一般民眾的影響。後者則從政治傳播理論的角度出發，希望檢證「沈默螺旋」研究假設是否適用於選民的政治態度。這兩份加掛題組申請，經過規劃與推動委員會悉心、周延的討論之下，均納入本次調查問卷之中。

肆、調查訪問之資料、方法、樣本選取

TEDS 2002 主要是以民國九十一年十二月七日舉行之台北市與高雄市長選舉，作為調查訪問的研究主題，實際進行訪問的對象以設籍於台北市與高雄市且年滿二十歲的成年人作為訪問的母群，採用訪員面對面訪問（face to face interview）受訪者的方式蒐集資料。而在樣本替補的方式上，訪員先以正選樣本（即抽出之第一套樣本）進行訪問，在確定該區無法達成最低訪問的成功數時，再以預備樣本依序成套遞補進行訪問，直至達成該區之最低完成數始停止。另外，本次調查研究仍採行再測信度訪問，以作為問卷信度檢定之研究。

以下即針對本次調查訪問之調查訪問範圍、母群定義、資料蒐集方式及抽樣方法，茲分述如下：

一、調查訪問範圍

以台北市及高雄市為訪問地區，針對民國九十一年底台北市與高雄市長選舉為研究主軸，對於台北市與高雄市民眾在不同環境條件下的政治認知、態度、評估與行為，作一完善的資料蒐集。

二、母群定義

以戶籍設於台北市與高雄市，年齡在二十歲以上具有選舉權的公民作為此次調查訪問的母群。不過，並不包括軍事單位、醫院、療養院、學校、職訓中心、宿舍看守所及監獄之居民。

三、資料蒐集方式

本研究採親身面對面訪問之調查方式來蒐集資料。本調查所抽取樣本之相關資料如下表所示：

TEDS2002 抽取樣本之相關資料表

訪問方式	訪問地區	抽取樣本數	訪問時間
面對面訪問	台北市	正選：1,206 預備：4,756	民國 92 年 1～3 月
面對面訪問	高雄市	正選：1,212 預備：4,877	民國 92 年 1～3 月

四、抽樣方法

本次調查訪問之「正選樣本」、「預備樣本」及「再測信度樣本」之抽樣方式及過程，分別說明如下：

(一) 確定正選樣本抽樣架構

1. 台北市、高雄市分別獨立進行抽樣作業。

依據本研究計畫，此次訪問台北市與高雄市分別預計完成 1,200 份有效問卷，合計 2,400 份。

2. 各行政區依比例決定預計完成之成功樣本數後，再採用「兩階段抽樣法」。以民國九十一年北高市長選舉，台北市、高雄市各行政區之合格選舉人數所佔全市合格選舉人數之比例，決定各行政區預計完成之成功樣本數。在決定北高兩市各行政區所需完成之成功樣本數後，採用「兩階段抽樣法」，即第一階段抽出里，第二階段抽出受訪者。而在考量各行政區之性質及實際訪問執行之可行性後，以每一里訪問 14 至 18 人為原則，確認每一行政區的抽出里數後，台北市與高雄市最終確定分別抽出 1,206 人及 1,212 人，其抽樣架構表如表一～1。

(二) 正選樣本抽樣步驟

1. 在確認各行政區需抽出之里數後，即採「系統抽樣法」並依據「抽取率與抽出單位大小成比例」(probabilities proportional to size；簡稱PPS)之原則進行里的抽出作業，抽出結果如表一～2¹。
2. 北、高兩市各行政區在完成里的抽出後，隨即分別向台北市政府民政局及高雄市政府民政局申請抽出里之成年人戶籍資料。
3. 在取得抽出里之成年人戶籍資料後，依據各里預計完成之成功樣本數，以「系統抽樣法」抽出實際受訪者。
4. 北、高兩市在抽出各里之實際受訪者後，分別以「性別」及「年齡」兩個變數進行樣本代表性檢定，通過檢定後即成為第一套之正選樣本。

(三) 預備樣本抽樣程序

¹ 高雄市小港區海澄里由於紅毛港遷村計畫，造成該里絕大多數受訪者皆屬於「戶籍在此，人不在此」的情形，使訪問無法順利進行，經計畫主持人討論後決定放棄該里之訪問，而由小港區其餘抽出之七個里分別增加兩個成功樣本數以為因應。

調查研究不論採取何種形態的資料蒐集方式，訪問失敗的現象皆不可避免，為了解決正選樣本因訪問失敗導致成功樣本數不足的問題，本次調查訪問將事先抽出預備樣本，並於正選樣本訪問失敗時進行遞補。而預備樣本在抽樣程序及方法上，乃依據正選樣本之抽樣架構進行，一共抽出九套預備樣本，唯此次訪問之預備樣本是採「成套遞補」之方式進行²，在考量實際執行之成本因素後，決定第一套預備樣本數等同於正選樣本數（台北市 1,206 人，高雄市 1,212 人），而自第二套預備樣本開始則採取每一套每一里各抽出五位受訪者之方式進行（台北市 5 人×80 抽出里=400 人，高雄市 5 人×76 抽出里=380 人）。另外，由於北高兩市部分地區之訪問執行較為困難，成功率較低，因此，以加抽五至十套（每一里五人）預備樣本來作為因應³。故台北市預備樣本一共抽出 4,756 人，高雄市則抽出 4,877 人。

（四）再測信度樣本抽樣程序

本次調查訪問為針對問卷內容進行效度及信度的測量，故在訪問結束後，從已訪問成功的受訪者中抽出一定額度的樣本來進行再測信度訪問。而再測信度的訪問預計完成訪問成功樣本數的兩成，其中，台北市第一階段訪問完成 1,216 份成功問卷，需完成 242 份再測問卷；而高雄市第一階段則完成 1,223 份成功問卷，需完成 244 份再測問卷。北、高兩市之再測抽樣架構表如表一～3。

再測信度樣本的抽樣方式，仍然將台北市與高雄市分開獨立抽樣，以行政區為抽樣單位，依據各行政區第一階段訪問成功數的兩成作為再測信度的預計成功數，再採「系統抽樣法」抽出受訪者，而為了使該行政區內抽出的受訪者能平均分佈於各抽出里，故每一個行政區在抽樣前皆先依照里來進行排序。

由於再測信度的訪問也同樣會遭遇到訪問失敗的情形，因此在抽出第一套正選的再測信度樣本後，即再依相同的抽樣方式抽出四套預備樣本，以供再測信度訪問失敗時遞補之用。

²即該里在正選樣本訪問結束時，若尚未達成最低成功樣本數，即補以第一套預備樣本繼續訪問，在第一套預備樣本訪問結束時，已達成最低成功樣本數，則該里訪問即告停止，反之，若尚未達到最低成功樣本數時，則再補上第二套預備樣本繼續訪問，依此類推遞補，直至該里達成最低成功樣本數時，始停止預備樣本的遞補。其中，每一套樣本需全數進行接觸而確定失敗後，始可遞補新一套的預備樣本，且最後一套預備樣本亦要全數進行接觸，不可因該里已達最低成功樣本數而停止訪問。

³ 台北市中山區中吉里、大安區民炤里、華聲里分別加抽十套；信義區永春里、永吉里、內湖區西湖里、麗山里、士林區承德里、芝山里、中正區板溪里、大安區龍生里分別加抽五套。高雄市小港區、三民區本館里、楠梓區享平里、苓雅區美田里、左營區福山里分別加抽十套；新興區榮治里則加抽五套。

表一～1 抽樣架構表

台北市抽樣架構表

行政區	里數	選舉人數	%	預定 樣本數	抽出里 數	每里 樣本數	總樣本 數
松山區	33	150,310	7.72%	93	6	16	96
信義區	41	178,889	9.19%	110	8	14	112
大安區	53	235,417	12.09%	145	10	14	140
中山區	42	164,776	8.46%	102	6	17	102
中正區	31	117,572	6.04%	72	4	18	72
大同區	25	98,251	5.05%	61	4	15	60
萬華區	36	155,162	7.97%	96	6	16	96
文山區	39	185,616	9.53%	114	8	14	112
南港區	19	82,814	4.25%	51	4	14	56
內湖區	37	179,784	9.23%	111	8	14	112
士林區	51	216,041	11.10%	133	8	17	136
北投區	42	182,537	9.37%	112	8	14	112
合 計	449	1,947,169	100.00%	1200	80		1,206

高雄市抽樣架構表

行政區	里數	選舉人數	%	預定 樣本數	抽出里 數	每里 樣本數	總樣本 數
鹽埕區	21	23,638	2.16%	26	2	14	28
鼓山區	38	80,422	7.36%	88	6	14	84
左營區	43	123,144	11.27%	135	8	17	136
楠梓區	37	108,258	9.91%	119	8	15	120
三民區	88	257,443	23.56%	283	16	18	288
新興區	32	47,003	4.30%	52	4	15	60
前金區	20	25,474	2.33%	28	2	14	28
苓雅區	69	148,249	13.57%	163	10	16	160
前鎮區	59	148,647	13.60%	163	10	16	160
旗津區	13	22,830	2.09%	25	2	14	28
小港區	43	107,560	9.84%	118	8	15	120
合 計	463	1,092,668	100.00%	1,200	76		1,212

表一～2 抽出行政里一覽表

台北市抽出行政里：

松山區：復源、介壽、中華、慈佑、新聚、東榮。
信義區：富台、永吉、景聯、永春、興雅、惠安、國業、三張。
大安區：虎嘯、華聲、誠安、龍雲、龍坡、龍生、通化、民輝、群英、民炤。
中山區：康樂、圓山、中原、中吉、朱馥、江山。
中正區：板溪、河堤、龍福、南福。
大同區：隆和、保安、永樂、鄰江。
萬華區：西門、忠德、福星、柳鄉、新安、華江。
文山區：忠順、萬盛、興業、景慶、興旺、木柵、興豐、萬興。
南港區：新光、百福、合成、舊莊。
內湖區：週美、麗山、秀湖、清白、東湖、西湖、瑞陽、港富。
士林區：翠山、天壽、承德、忠誠、天母、芝山、永倫、天玉。
北投區：中庸、稻香、石牌、中心、開明、榮華、立農、關渡。

高雄市抽出行政里：

鹽埕區：中山、教仁。
鼓山區：自強、山下、綠川、民強、光榮、龍子。
左營區：廟東、明建、永清、新中、新下、菜公、新上、福山。
新興區：榮治、東坡、南港、開平。
楠梓區：中興、福昌、東寧、享平、廣昌、隆昌、五常、清豐。
三民區：達勇、港新、灣成、民享、寶中、灣復、安康、鼎力、寶龍、安泰、灣中、鼎西、鼎盛、本揚、本館、鼎泰。
前金區：草江、新生。
苓雅區：美田、苓昇、正文、廣澤、福人、永康、意誠、福地、正心、文昌。
前鎮區：興仁、德昌、西甲、瑞豐、竹南、瑞西、瑞北、瑞隆、民權、瑞祥。
旗津區：永安、中興。
小港區：廈莊、泰山、港正、港明、二苓、正苓、桂林、海澄*。

表一～3 再測抽樣架構表

台北市再測抽樣架構

行政區	訪問里數	成功問卷	成功問卷 *0.2	再測樣本數	間距	備 註
松山區	6	98	19.6	20	$4.90 \cong 5$	
信義區	8	112	22.4	22	$5.09 \cong 5$	
大安區	10	142	28.4	28	$5.07 \cong 5$	
中山區	6	103	20.6	21	$4.90 \cong 5$	
中正區	4	72	14.4	14	$5.14 \cong 5$	
大同區	4	60	12.0	12	$5.00 \cong 5$	
萬華區	6	97	19.4	19	$5.11 \cong 5$	
文山區	8	114	22.8	23	$4.96 \cong 5$	
南港區	4	56	11.2	11	$5.09 \cong 5$	
內湖區	8	114	22.8	23	$4.96 \cong 5$	
士林區	8	136	27.2	27	$5.04 \cong 5$	
北投區	8	112	22.4	22	$5.09 \cong 5$	
合 計	80	1,216	243	242		

高雄市再測抽樣架構

行政區	訪問里數	成功問卷	成功問卷 *0.2	再測樣本數	間距	備 註
鹽埕區	2	32	6.4	6	$5.33 \cong 5$	
鼓山區	6	85	17.0	17	$5.00 \cong 5$	
左營區	8	137	27.4	27	$5.07 \cong 5$	
楠梓區	8	120	24.0	24	$2.00 \cong 5$	
三民區	16	291	58.2	58	$5.02 \cong 5$	
新興區	4	61	12.2	12	$5.08 \cong 5$	
前金區	2	28	5.6	6	$4.67 \cong 5$	
苓雅區	10	160	32.0	32	$5.00 \cong 5$	
前鎮區	10	162	32.4	32	$5.06 \cong 5$	
旗津區	2	28	5.6	6	$4.67 \cong 5$	
小港區	7	119	23.8	24	$4.96 \cong 5$	
合 計	75	1,223	245	244		

伍、工作人員

參加 TEDS 2002 研究計畫人員，包括主持人一人及規劃與推動委員會九位教授（含召集人），三位負責各項細節控制的執行小組教授，兩位申請加掛題的教授，以及七位助理人員、多位經驗豐富的督導。

一、研究人員

召集人及主持人：黃 紀教授（國立中正大學政治學系）

規劃與推動委員：（依姓氏筆畫排列）

朱雲漢教授（中央研究院政治學研究所）

吳玉山教授（中央研究院政治學研究所）

胡 佛教授（中央研究院院士）

徐火炎教授（中央研究院中山人文社會科學研究所）

陳文俊教授（國立中山大學政治學研究所）

陳義彥教授（國立政治大學政治學系）

黃秀端教授（東吳大學政治學系）

劉義周教授（國立政治大學政治學系）

執行小組：（依姓氏筆畫排列）

吳重禮副教授（國立中正大學政治學系）

張佑宗助理教授（國立中正大學政治學系）

游清鑫副研究員（國立政治大學選舉研究中心）

申請加掛題：（依姓氏筆畫排列）

王嵩音教授（國立中正大學傳播學系）

牛銘實教授（美國杜克大學政治學系）

二、研究助理

蕭怡靖（國立政治大學政治學研究所碩士生）

趙雙駿（國立政治大學政治學研究所碩士生）

黃冠達（國立政治大學政治學研究所碩士生）

陳柏瑋（國立中正大學政治學研究所碩士生）

廖英甫（國立中正大學政治學研究所碩士生）

黃志呈（國立中山大學政治學研究所博士生）

楊惠淳（國立中山大學企業管理學系學士生）

三、調查督導

劉子立（國立政治大學政治學研究所碩士生）

劉明浩（國立政治大學政治學研究所碩士生）

劉玉婷（國立政治大學政治學研究所碩士生）

鄭又銘（國立政治大學政治學研究所碩士生）

張嘉桂（國立政治大學政治學研究所碩士生）

黃信豪（國立政治大學政治學研究所碩士生）

鄭元齊（國立政治大學選舉研究中心助理）

黃桃芳（國立政治大學政治學研究所碩士生）

王美慧（國立政治大學政治學研究所碩士生）

吳宜侃（國立政治大學政治學研究所碩士生）

廖彩杏（國立中正大學政治學研究所碩士生）

林長志（國立中正大學政治學研究所碩士生）

林建宇（國立中正大學政治學系學士生）

林佳旻（國立中正大學政治學系學士生）

劉子昱（國立中山大學政治學研究所碩士生）

劉恩任（國立中山大學政治學研究所碩士生）

許立仁（國立中山大學政治學研究所碩士生）

黃鈺淳（國立中山大學政治學研究所碩士生）

黃心怡（國立中山大學政治學研究所碩士生）

朱慧真（國立台東師範學院社教系學士生）

第二章、TEDS 2002 之執行過程

壹、執行前的籌備階段

一個大型的面訪案，重點並不僅止於後期的問卷執行以及資料處理、釋出部分。為期一年的 TEDS 2002 計畫，以問卷實際執行為界，上半年為籌備階段，工作內容包括問卷題目的討論、底定，抽樣、徵選及訓練督導、訪員。下半年則是問卷的執行、資料處理與釋出。以下先就訪問前期的籌備階段各重要項目進行說明，陳述方式主要是依據訪問進行的先後順序與重要注意事項進行說明。

(一) 問卷的討論與底定

問卷是調查案的重心，所有資源投入最重要的中介工具就是問卷，透過問卷研究人員能夠瞭解民眾態度的分佈並印證理論。這一部份乃由三人起草小組規劃與推動委員會的成員、三位執行小組老師，以及申請加掛題的兩位老師，經過數次的委員會討論確定。規劃與推動小組以國內政治研究的中心議題與政治認同，如政黨認同、統獨意識、族群認同…等作為主軸架構題。問卷中也提供國內政治學界的學者進行外掛題組的申請⁴。總計上述兩者為構成問卷的題目。

問卷的討論，自「台灣選舉與民主化調查」第二十一次委員會（民國九十一年九月二十二日）至第二十五次委員會（民國九十二年一月十一日），歷時四個月，五次委員會以及數次的執行小組會議，在所有參與人員悉心、周延的討論之下，完成了本計畫最重要的測量工具：TEDS 2002 問卷。

(二) 抽樣

抽樣工作於民國九十一年十二月開始進行，十二月中旬完成抽樣架構。決定樣本分配後進行「兩階段抽樣法」，第一階段抽出「里」，各行政區中選之里決定後，透過國科會社會科學研究中心，分別向台北市政府民政局、高雄市政府民政局申請戶籍資料檔；其次進行第二階段抽出「人」，即受訪者。依「抽取率與單位大小成比例」之 PPS 原則，最終確定樣本數，北、高兩市分別為 1,206 人及 1,212 人。

(三) 訪員招募與甄選

1. 訪員招募：各里樣本分配確定後，於民國九十一年十二月開始進行訪員招募

⁴申請外掛題組者，共有美國杜克大學（Duke University）政治學系牛銘實教授、以及國立中正大學傳播學系系主任王嵩音教授。

工作，招募公告內容包括訪問地區與薪資。除了上 BBS 公告及 WWW 網路公告外，並印行小張宣傳海報寄發全國各大專院校相關科系進行公告，以利進行訪員招募。

2. 訪員甄選：準備訪員資料表、志願表與過去訪問的書面問卷，當訪員來應徵時，請訪員確實填寫資料表並利用書面問卷隨意勾選題目讓其進行模擬訪問以測試其語言能力與臨場表現，由測試的督導在訪員資料表的評量中確實填寫訪員的語言表現與臨場反應，做為督導挑選訪員的依據。於測試完後，請訪員填寫志願表並告知若中選，會有督導與其聯繫。

(四) 印製並寄發明信片通知受訪者與採購小禮物

於抽出實際要進行訪問的樣本後，為避免受訪者認為訪問來得唐突，必須進行通知正選受訪者的工作，以利訪問之進行順利。因此必須準備明信片，並請印刷廠印刷計畫名稱、計畫主持人、訪問時間、聯絡電話，準備標籤列印受訪者名字與住址並黏貼於明信片後寄出。寄出之後要準備受訪者來電記錄表，當受訪者來電拒訪或遷徙他處或約定訪問時間、地點都必須詳實記載，以便督導記錄於所負責區域受訪者之樣本表上，並通知訪員注意。另外必須採購小禮物以贈送受訪者，於禮物上要打印計畫名稱。

(五) 問卷前測(pre-test)與督導訓練

問卷初版完成後，執行小組老師隨即召集所有督導，台北市由政大選舉研究中心游清鑫老師負責，高雄市由中正大學政治系吳重禮老師、張佑宗老師負責，逐題向督導說明問卷訪問的重點與追問方式，並請參與此次訪問案的督導每人成功完成三至五份問卷。督導進行前測時，將受訪樣本予以配額，性別、年齡、教育程度與使用語言都能兼顧。督導們於民國九十二年一月四日舉行前測問卷訪問後之討論會議，針對前測所遭遇的特殊狀況及對問卷語詞的意見進行交流，進而討論問卷語詞的修改，且對語句予以潤飾與台語補充。問卷經由前測後，綜合各種修正題目的意見，最後將版面修正至最理想狀態，讓訪員進行訪問時不會發生漏問或錯問的情況。將完成排版後之問卷交給主持人與執行小組做最後確認，確認無誤後將定稿的問卷送交印刷廠開始製版印刷。

(六) 訪員訓練

訪員是計畫執行最重要的一環，訪員訓練最主要的工作為向訪員說明問卷題意、台語講解，幫助訪員抓到題目的測量標的。其目的是使訪問的執行能夠符合「標準化」(standardization) 的程序。並且，向訪員說明訪問時的種種情況，包括如何克服心理障礙、降低拒訪率、訪員人身安全等等，讓訪員參考以為因應。

本計畫於民國九十二年一月十九日分別於政治大學、中山大學進行訪員訓

練。在訓練課程中，教導訪員訪問前的準備事項、訪問中的應對技巧、及訪問後的資料彙整處理方法。並邀請參與計畫的研究人員進行問卷講解，針對問卷中各種問題的測量方法與研究目的加以說明；除此之外，教育訪員訪問的禮儀、危機預防與避免危難。最重要的是，藉由督導帶領訪員使用台語或客語進行模擬訪問，教育訪員於訪問過程中的注意事項與追問技巧。不僅讓訪員熟稔問卷的用語與追問方式，也利用此模擬課程讓訪員與督導之間能有良好的互動。督導也在訪員訓練過程中，可以熟悉訪員的態度與能力。

在訪員訓練過程前，督導必須正式通知（書面郵件或電子郵件）訪員參加訓練，訓練前一天仍須進行聯繫做確認動作。訪員訓練必須準備訪員名牌、簽到簿、訪員手冊、訪員訓練課程表與注意事項，安排教師、工作人員與準備教具。訪訓開始，先招呼訪員就定位，不時與訪員進行意見交流，詢問訪員的工作意願與選擇，並料理訪員中餐。訪訓後期，帶領訪員進行模擬時，先分配訪問地區、分發樣本表、問卷、封面、卡片、禮物、聘書、樣本彙整表、來訪未遇卡與督導聯繫方式，並請訪員填寫訪員資料表、保險單，於清點相關資料後填寫資料領取切結書。訪員訓練完後，督導必須將確切的訪員名單與訪問地區、保險資料，交給執行小組進行彙整與投保工作。

貳、訪問執行遭遇之問題

在實際執行的階段，我們無法預期訪問能夠毫無阻礙地順利進行，其間，訪員甚至督導都會遇到棘手、難以處理的問題。透過每週一次的督導進度會報，督導將本身訪區所遇到的問題反映至主持人及執行小組，必要時再反映至規劃推動委員會，集思廣益，解決問題。以下將一一列出執行時所遭遇到的困難與問題。再下一段，說明問題之克服與檢討。

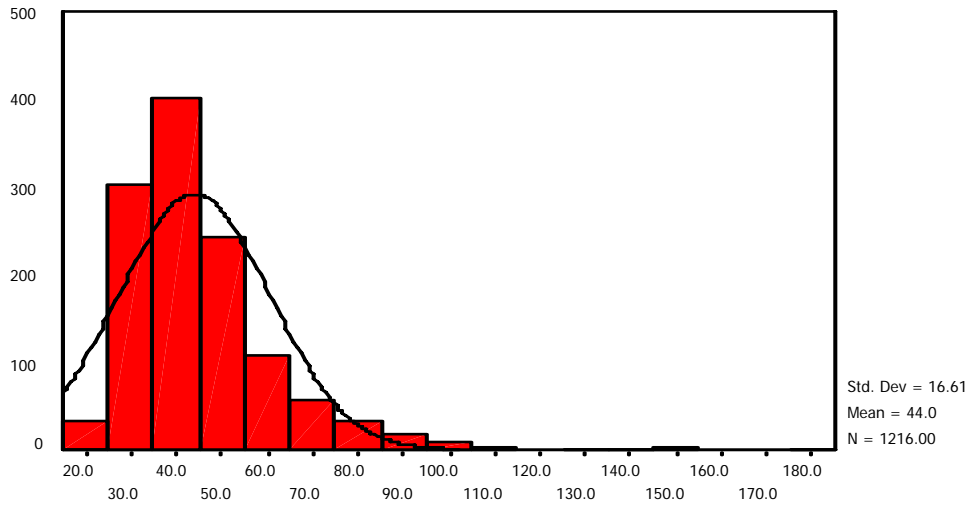
一、訪問時間過長

訪問時間過長是訪員與督導普遍反映的問題之一。經過實際執行後的資料顯示，台北市完成一份問卷平均需要 43.97 分鐘，大部分落在 30 分鐘至 60 分鐘之間（見表二～1 至表二～3）；高雄市平均 45.11 分鐘，大部分落在 30 分鐘至 70 分鐘之間（見表二～4 至表二～6）。督導與訪員的反映是，過長的訪問時間會增加中途拒訪的可能性。即使沒有拒訪，受訪者也顯出疲態，不再像前半份問卷一樣認真作答。

表二~1 台北市「訪問所用時間」描述統計

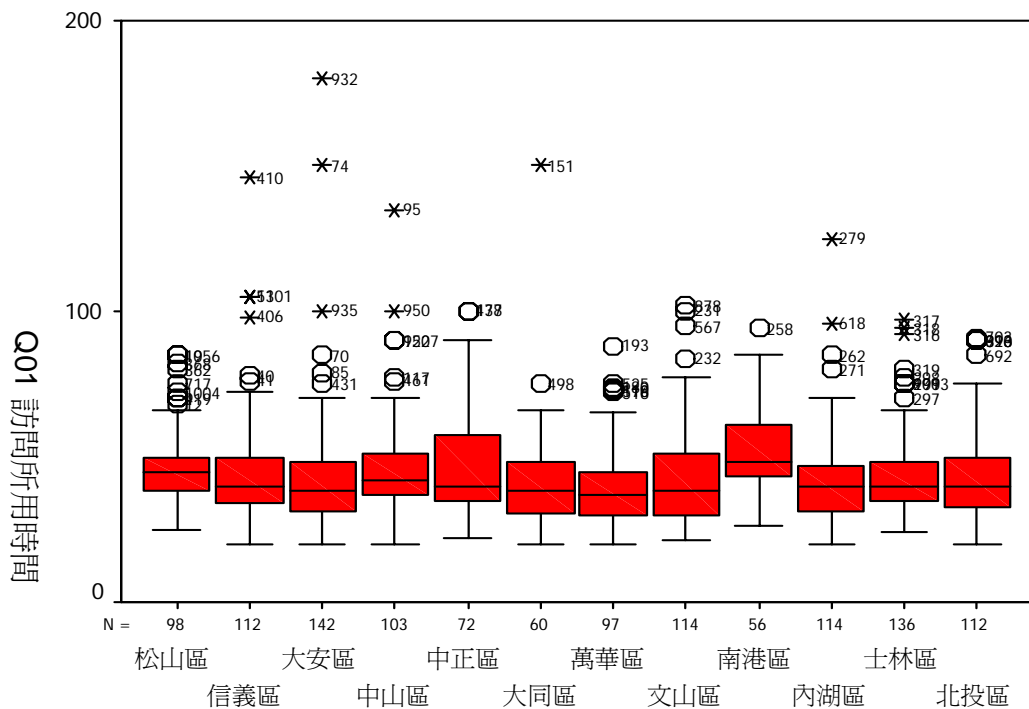
	個數	範圍	最小值	最大值	平均數	標準差	偏態		峰度	
	統計量	統計量	統計量	統計量	統計量	統計量	統計量	標準誤	統計量	標準誤
Q01.訪問所用時間	1,216	160	20	180	43.97	16.61	2.172	.070	8.977	.140

表二~2 台北市「訪問所用時間」直條圖



Q01 訪問所用時間

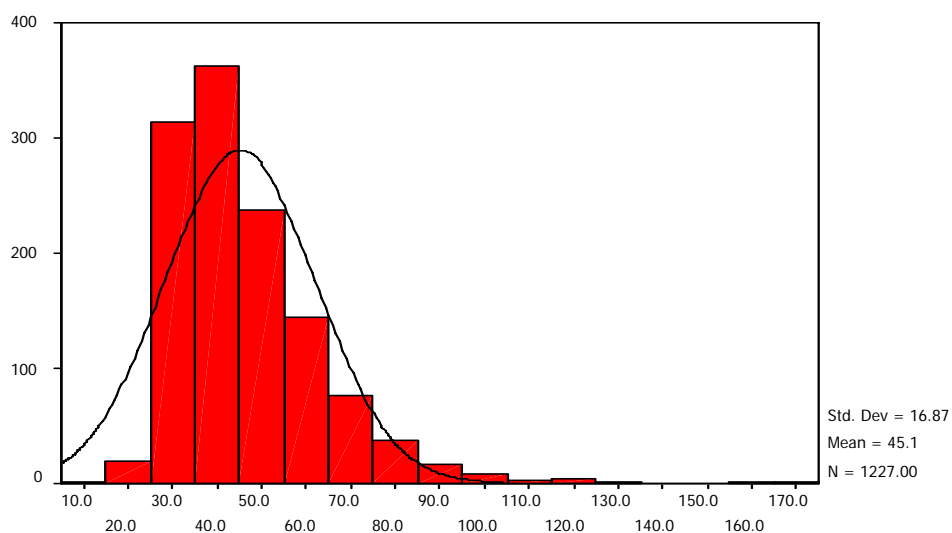
表二~3 台北市各行政區「訪問所用時間」盒狀圖



表二~4 高雄市「訪問所用時間」描述統計

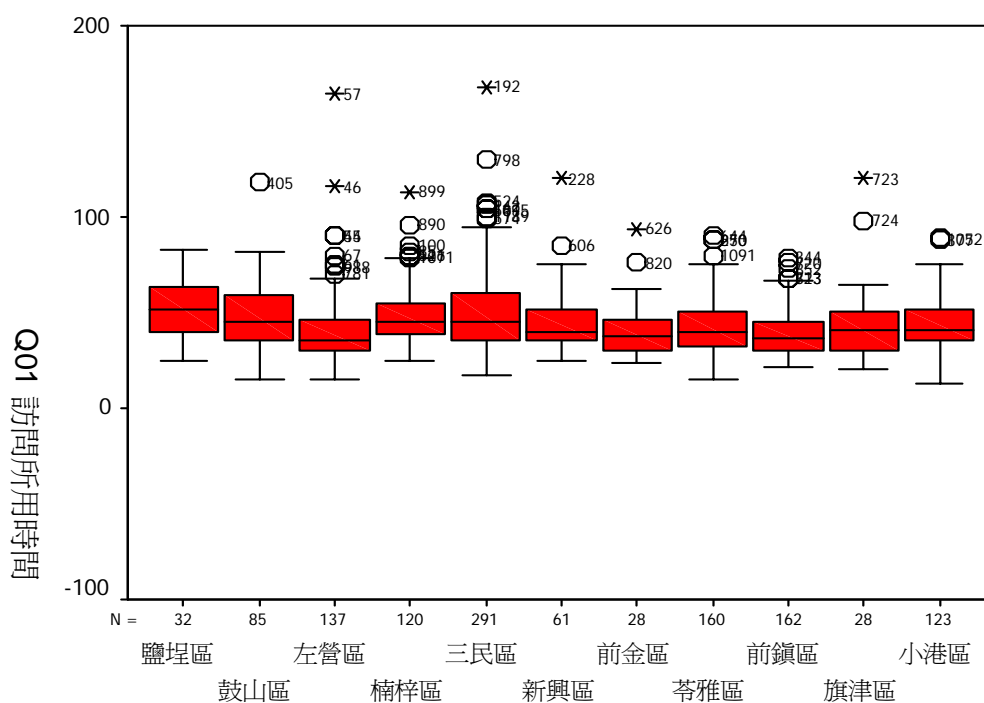
	個數	範圍	最小值	最大值	平均數	標準差	偏態		峰度	
	統計量	統計量	統計量	統計量	統計量	統計量	統計量	標準誤	統計量	標準誤
Q01.訪問所用時間	1,227	155	13	168	45.11	16.87	1.733	.070	5.958	.140

表二~5 高雄市「訪問所用時間」直條圖



Q01 訪問所用時間

表二~6 高雄市各行政區「訪問所用時間」盒狀圖



二、電梯大樓問題

面訪的執行不免會遇到受訪者居住於電梯大樓之中，北、高都會區更是如此。電梯大樓多數戒備深嚴，訪員往往未接觸到受訪者就被管理員拒之千里。即便能夠以對講機與受訪者對話，還是會增加拒訪的機率。又以都會區而言，電梯大樓住戶動輒上百戶，抽樣中選機率極高，此問題勢必要解決，不能一概視為失敗。

三、紅毛港集體遷村

在本次的訪問之中，抽樣中選之地區：高雄市小港區海澄里為紅毛港集體遷村之地區。該訪區幾乎沒有任何住戶，絕大多數受訪者呈現「籍在人不在」的情況，甚至有「查無此址」的情況發生。實地執行一個禮拜後，發現困難度極高。

四、複查注意事項

「複查」是督導的重點工作之一，目的是為了保障問卷品質、避免訪員舞弊。督導將問卷回收後，第一件事便是複查，或電訪或面訪，向受訪者確認訪員是否有到府進行訪問及致贈小禮物。然有些狀況是面訪執行時無可避免的，如電話錯誤、當時受訪者剛好回家過年等等，無法與受訪者直接確認。

五、訪員舞弊

本次計畫執行仍有訪員舞弊情形發生，舞弊的情況有：**訪員自填而未進行訪問、未訪問到受訪者本人、訪員留親友電話**等，以下將會針對各種舞弊狀況，敘述當時的因應之道。

參、問題之克服與檢討

本節針對上述第貳節之各項問題，說明當時的處理方式以為參考。

一、訪問時間過長

訪問時間過長牽涉到兩方面的問題。其一是問卷設計的部分，其二是訪員對問卷熟悉度的問題。問卷設計部分在執行過後都已將結果呈報至委員會中討論，委員會也以此結果為依據，並參考督導前測的反應，希望縮減問卷長度，以利下一波面訪計畫的執行。其次，訪員對問卷熟悉度的問題，其解決的方法是督導必須與訪員加強聯繫，為訪員打氣、做好心理建設，並要求訪員多念幾次，以提高訪員對問卷的熟稔度。

二、電梯大樓問題

電梯大樓一直是面訪最大的困難之一，訪員往往未接觸到受訪者便被拒於門外。面對此問題，我們有一連串的措施。首先於訪問執行之前，委請國科會社科中心發公文，對象是各中選里之里長、里幹事，煩請各里之里長、里幹事在必要時提供協助。在本次訪問中，有訪員充分利用此管道，向熱心的里長要到了所有受訪者的電話，並幫忙打電話約訪，完成了不少的訪問。但並非所有里長、里幹事都如此熱心，或是里長出面仍無法說服大樓管理員。此時必須回報督導與執行小組，由執行小組老師出面向管理員說明計畫緣由、目的，以期能使訪員入內訪問。除此之外，訪員的技巧、與管理員的互動亦是關鍵。

三、紅毛港集體遷村

本次抽樣中選的高雄市小港區海澄里，為紅毛港集體遷村之地區，中選之受訪者絕大部分已不在該里。在實際執行一個星期之後，督導回報該區情況，主持人及執行小組決定將海澄里樣本平均分配到小港區其他里，故小港區原先每里應完成 15 份，在調整之後每里應完成 17 份。

四、複查注意事項

督導在複查時常會遇到聯絡不上受訪者的情況，而無法確認該問卷是否為有效問卷。在委員會與執行小組的討論之下，訂定了幾項判準：首先，仍然要進行多次的訪查，在電話錯誤的情況下，督導要進行面訪複查。第二，在多次的訪查之下仍找不到受訪者，可詢問家人是否有訪員至家中做過訪問。第三，在前述二種情形都無法確認者，督導應詳細複查該訪員其他問卷，並與該訪員進行溝通、求證，若其他問卷確定沒有問題，才將之視為有效問卷。以上原則應交叉運用，互為輔佐，以保障問卷品質。

五、訪員舞弊

本次訪問遇到訪員舞弊的情形有：

（一）訪員自填而未進行訪問

在督導複查之後有發現訪員自填而未進行訪問的情況。處理方式是將此問卷作廢，並且不給予訪員薪資。

（二）未訪問到受訪者本人

此狀況可分為兩種。第一種的情況為受訪者蓄意欺騙，在訪員的確認下仍謊稱為受訪者本人，並且完成問卷。處理方式為不採納此問卷，但訪員薪資照給。

第二種的情況為，訪員沒有確認受訪者身份，或蓄意讓其他人代答。此次訪問即有訪員至受訪者家中隨意找人訪問，並謊報已完成進度。此狀況的處理方式為，此問卷作廢，並且不給予訪員薪資。

（三）訪員留親友電話

訪員沒有實際做訪問，自填並留親友電話。地區督導發現該份問卷有異時，立即撥打問卷上的電話號碼，並直接說要找某某某（該位訪員名字），發現該電話為訪員弟弟所有，訪員遂承認舞弊。處理方式是此問卷作廢，並且不給予訪員薪資。

訪員舞弊情形偶有發生，最重要的是督導與訪員必須加強聯繫、為訪員解決問題。並且，在收到問卷後要立即複查，對於舞弊之訪員應立即停止其訪問工作，及早發現，及早將該份問卷重新進行訪問。此外，在此次訪問計畫中，委員會亦建立了一項先例，即使訪員都有留電話，督導仍然要抽一至二份做面訪複查，以補強複查的功能。

第三章、TEDS2002 之資料處理與釋出

壹、訪問執行後的資料處理階段

訪問結束後，即步入資料處理的階段，首先將書面的資料藉由「過錄」(coding)將文字資料轉化為數字資料，接著將資料輸入電腦系統，再經過一番整理、檢查後，將正確無誤的資料以電腦檔案的形式釋出給研究者使用，這些過程必須具備耐心、細心的整理功夫，將一本本的問卷資料化為可進行分析的數據。

(一) 問卷過錄、資料輸入、檢誤與加權

民國九十二年四月一日起，各督導整理、清點所回收的問卷，統一點交至中正大學民意調查研究中心，研究中心的助理人員依照問卷的類別、區域來分類排放，並統一點收各式的彙整表格。之後，以執行小組所製作之「過錄簿」(coding book)為依據，由中正大學的督導群進行問卷過錄，同時再一次地檢查問卷，以確定受訪者在每一道題目的答項。

五月二十五日，過錄的工作完成，開始進行問卷的輸入。計畫助理先以電腦輔助電話訪問之 CAMI 系統為介面，編寫問卷與封面的輸入程式，再挑選細心、可靠的工讀生，完成資料的輸入。輸入的方式分為兩種，封面採用 double keying 的方式，以便在檢誤的過程中，以比對的方式來找出輸入的錯誤；問卷本則經由讀碼機 (barcode) 輸入，是由廖英甫助理、陳柏瑋助理與玉瑪科技的工程師合作，整合了 CAMI 系統與條碼輸入系統，一方面將之適用於面訪的特殊需求，一方面也降低人為因素鍵入錯誤的機率。

六月十五日，資料輸入的工作結束，在進行基本的整理、除錯、比對資料筆數後，於六月廿二日邀集「台灣選舉與民主化調查」規劃與推動委員會的委員與督導群舉行歸類會議，將開放題與有特殊答案的題目提交討論或進行「重新歸類」(recode)，當歸類確定後，便可進行各式資料的檢誤工作，將邏輯不合、答題錯誤的部分予以改正，並針對封面與問卷進行交叉除錯。七月十四日檢誤告一段落，繼而進行調查資料的加權工作，針對性別、年齡、教育程度與行政區四個變數，採用 raking 法加權，直至檢定結果符合母群的分佈狀況為止。

(二) 資料申請單上網公告

「台灣選舉與民主化調查」規劃與推動委員會審視完檢誤、加權後的各項資料，針對可能的問題進行討論後，指示執行小組進行上網公告，於民國九十一年七月廿八日正式公告初步資料釋出，以利相關研究人員填單提出使用申請。

（三）資料翻譯

為方便國外研究者的使用，針對 TEDS2002 問卷進行翻譯乃屬必要，故委員會特委託專人進行問卷翻譯的工作，將整份問卷翻譯為英文，以利於跨國性的研究。

（四）最終資料公告

資料初步釋出後，透過各研究者的使用，多多少少會再發覺出一些資料的問題，根據使用者的指正，便可一一更正錯誤，使資料達到最正確的狀態。歷經一段時間的眾人檢視，大致的問題都被挖掘出來後，即可於十月底做最終資料的公告。

（五）執行報告完成

資料已無錯誤之後，接著便是製作執行報告。透過執行報告可以讓「2002 年台灣選舉與民主化調查」執行的過程與成果完整公布。

（六）召開研討會

資料初步釋出後，研究者可針對不同的主題來使用需要的題組；規劃與推動委員會希望政治領域的學者能夠就自己熟悉的研究主題進行最新資料的分析與討論，因而召開學術研討會，提供各種問題討論的空間。「2002 年台灣選舉與民主化調查研究國際學術研討會」訂於民國九十二年十一月一日、二日假國立政治大學選舉研究中心國際會議廳舉行。

貳、調查訪問結果

此次調查訪問的範圍包括北高兩市 23 個行政區，共抽中 156 個里，由於有些里鄰較為偏遠，或有些里鄰為封閉式的大廈或社區，致使訪問困難，而都會地區人口的高流動性，更使得訪員不容易找到受訪者，加上拒訪等因素，總計台北市共接觸了 4,478 個樣本，成功 1,216 份問卷，成功率為 27.2%；高雄市共接觸 4,001 個樣本，成功 1,227 份問卷，成功率為 30.7%。另外，再測問卷台北市成功 241 個樣本，高雄市成功 244 個樣本。就原始成功樣本來看，以單純隨機抽樣方法，百分之九十五的信賴估計，對母群的各项推論最大可能誤差台北市不會超過正負 2.81%，高雄市不會超過正負 2.80%。訪問結果列表於表三～1。訪問失敗的前三個主要原因是：受訪者本人拒絕一切訪問、無人在家及籍在人不在。

表三～1 面訪結果統計表

	台北市		高雄市	
	次數	百分比	次數	百分比
訪問成功	1,216	27.2	1,227	30.7
無人在家	516	11.5	389	9.7
短暫外出、工作、求學、遊玩， 但訪問期間會回來	149	3.3	82	2.0
暫時不方便接受訪問	9	0.2	12	0.3
受訪者本人拒絕一切訪問	724	16.2	707	17.7
受訪者本人中途拒訪	20	0.4	24	0.6
家人代為拒訪	310	6.9	224	5.6
外地工作、求學、遊玩	153	3.4	314	7.8
出國工作、求學、遊玩	235	5.2	58	1.4
籍在人不在	508	11.3	353	8.8
該地址查無此人	180	4.0	163	4.1
原住戶搬走	169	3.8	153	3.8
查無此地址	33	0.7	31	0.8
空屋、廢墟	49	1.1	36	0.9
不得其門而入	20	0.4	42	1.0
房子改建中	16	0.4	4	0.1
訪問期間不方便接受訪問	49	1.1	44	1.1
身體、心理因素無法受訪	37	0.8	43	1.1
語言不通	0	0.0	1	0.0
外出不知去向、失蹤	11	0.2	19	0.5
移民	21	0.5	5	0.1
服役中	34	0.8	33	0.8
受訪者出嫁	12	0.3	14	0.3
服刑中	0	0.0	2	0.0
受訪者出家	1	0.0	0	0.0
受訪者死亡	2	0.0	6	0.1
放棄，因工作環境惡劣	4	0.1	14	0.3
戶籍資料錯誤	0	0.0	1	0.0
Total	4,478	100.0	4,001	100.0

參、樣本結構與代表性檢定

一、樣本結構

面訪成功的正常樣本經過初步的統計，樣本結構的分佈情形，列於表 2、3。

表三～2 樣本結構表

	台北市		高雄市	
	次數	百分比	次數	百分比
性別				
男性	606	49.8	614	50.0
女性	610	50.2	613	50.0
年齡 [*]				
20至29歲	237	19.5	260	21.2
30至39歲	236	19.4	260	21.2
40至49歲	307	25.2	302	24.6
50至59歲	215	17.7	214	17.4
60歲及以上	221	18.2	191	15.6
教育程度				
小學及以下	137	11.3	265	21.6
國、初中	102	8.4	149	12.1
高中、職	326	26.8	376	30.6
專科	217	17.8	181	14.8
大學及以上	430	35.4	248	20.2
無反應	4	0.3	8	0.7
省籍				
本省客家人	112	9.2	62	5.1
本省閩南人	784	64.5	987	80.4
大陸各省市	305	25.1	163	13.3
原住民	3	0.2	2	0.2
其他	3	0.2	3	0.2
無反應	9	0.7	10	0.8
職業八分類				
軍公教人員	122	10.0	133	10.8
私部門管理階層及專業人員	346	28.5	245	20.0
私部門職員	122	10.0	82	6.7
私部門勞工	161	13.2	254	20.7
農林漁牧	5	0.4	16	1.3

*此處的年齡指訪問進行時的受訪者年齡(民國九十二年)，而樣本檢定時的年齡為配合抽樣時的母群，採用受訪者在民國九十一年北高市長選舉時的年齡，兩者有一年的時間差，故其次數分配略有出入。

表三～2 樣本結構表（續）

	台北市		高雄市	
	次數	百分比	次數	百分比
學生	85	7.0	70	5.7
家管	183	15.0	221	18.0
退休失業及其他	192	15.8	206	16.8
族群意識				
台灣人	402	33.1	544	44.3
都是	673	55.3	566	46.1
中國人	108	8.9	81	6.6
無反應	33	2.7	36	0.3
政黨支持				
強烈偏向國民黨	64	5.3	73	5.9
普通偏向國民黨	146	12.0	87	7.1
有一點偏向國民黨	136	11.2	94	7.7
強烈偏向民進黨	77	6.3	87	7.1
普通偏向民進黨	128	10.5	154	12.6
有一點偏向民進黨	121	10.0	149	12.1
強烈偏向新黨	9	0.7	2	0.2
普通偏向新黨	14	1.2	11	0.9
有一點偏向新黨	10	0.8	6	0.5
強烈偏向親民黨	24	2.0	20	1.6
普通偏向親民黨	68	5.6	41	3.3
有一點偏向親民黨	60	4.9	25	2.0
強烈偏向建國黨	-	-	1	0.1
普通偏向建國黨	-	-	1	0.1
有一點偏向建國黨	-	-	1	0.1
強烈偏向台聯黨	2	0.2	8	0.7
普通偏向台聯黨	8	0.7	9	0.7
有一點偏向台聯黨	7	0.6	9	0.7
偏向其他政黨	23	1.9	4	0.3
中立無反應	319	26.2	445	36.3
統獨立場				
儘快（台語：卡緊）統一	49	4.0	52	4.2
維持現狀，以後走向統一	292	24.0	202	16.5
維持現狀，看情形再決定獨立或統一	498	41.0	456	37.2
永遠維持現狀	114	9.4	139	11.3
維持現狀，以後走向獨立	156	12.8	206	16.8
儘快（台語：卡緊）獨立	47	3.9	83	6.8
無反應	60	4.9	89	7.3

表三～3 樣本結構表（依地理區域劃分）

台北市			高雄市		
地理區域	次數	百分比	地理區域	次數	百分比
松山區	98	8.1	鹽埕區	32	2.6
信義區	112	9.2	鼓山區	85	6.9
大安區	142	11.7	左營區	137	11.2
中山區	103	8.5	楠梓區	120	9.8
中正區	72	5.9	三民區	291	23.7
大同區	60	4.9	新興區	61	5.0
萬華區	97	8.0	前金區	28	2.3
文山區	114	9.4	苓雅區	160	13.0
南港區	56	4.6	前鎮區	162	13.2
內湖區	114	9.4	旗津區	28	2.3
士林區	136	11.2	小港區	123	10.0
北投區	112	9.2			

二、樣本代表性檢定

訪問成功的樣本結構是否與母群一致？以下將就人口特徵及抽樣分層分佈來檢定訪問成功的樣本是否具有代表性。各項檢定的母群參數中，性別、年齡及行政區是依據內政部台閩地區的人口統計資料（民國九十年），教育程度則由台灣大學政治學系洪永泰教授估計而得。

表三～4 台北市訪問成功樣本之代表性檢定：性別（加權前）

	樣 本		母 體	檢 定 結 果
	人 數	百分比	百分比	
男	606	49.8	48.41	卡方值=0.989 p > 0.05 樣本與母群一致
女	610	50.2	51.59	
合 計	1,216	100.0	100.00	

表三～5 台北市訪問成功樣本之代表性檢定：年齡（加權前）

	樣 本		母 體	檢 定 結 果
	人 數	百分比	百分比	
20—29 歲	255	21.0	20.46	卡方值=9.916 $p < 0.05$ 樣本與母群不一致
30—39 歲	245	20.1	22.96	
40—49 歲	309	25.4	23.88	
50—59 歲	199	16.4	14.37	
60 歲以上	208	17.1	18.34	
合 計	1,216	100.0	100.00	

表三～6 台北市訪問成功樣本之代表性檢定：教育程度（加權前）

	樣 本		母 體	檢 定 結 果
	人 數	百分比	百分比	
小學及以下	137	11.3	22.43	卡方值=189.474 $p < 0.05$ 樣本與母群不一致
國、初中	102	8.4	14.66	
高中、職	326	26.9	27.05	
專科	217	17.9	14.10	
大學及以上	430	35.5	21.77	
合 計	1,212	100.0	100.00	

表三～7 台北市訪問成功樣本之代表性檢定：行政區（加權前）

	樣 本		母 體	檢 定 結 果
	人 數	百分比	百分比	
松山區	98	8.1	7.74	卡方值=0.802 $p > 0.05$ 樣本與母群一致
信義區	112	9.2	9.21	
大安區	142	11.7	12.16	
中山區	103	8.5	8.45	
中正區	72	5.9	6.07	
大同區	60	4.9	5.07	
萬華區	97	8.0	8.00	
文山區	114	9.4	9.49	
南港區	56	4.6	4.26	
內湖區	114	9.4	9.11	
士林區	136	11.2	11.11	
北投區	112	9.2	9.34	
合 計	1,216	100.0	100.00	

表三～8 高雄市訪問成功樣本之代表性檢定：性別（加權前）

	樣 本		母 體	檢 定 結 果
	人 數	百分比	百分比	
男	614	50.0	49.92	卡方值=0.007 $p > 0.05$ 樣本與母群一致
女	613	50.0	50.08	
合 計	1,227	100.0	100.00	

表三～9 高雄市訪問成功樣本之代表性檢定：年齡（加權前）

	樣 本		母 體	檢 定 結 果
	人 數	百分比	百分比	
20—29 歲	283	23.1	24.40	卡方值=7.700 $p > 0.05$ 樣本與母群一致
30—39 歲	267	21.8	23.81	
40—49 歲	303	24.7	23.14	
50—59 歲	193	15.7	13.79	
60 歲以上	181	14.8	14.86	
合 計	1,227	100.0	100.00	

表三～10 高雄市訪問成功樣本之代表性檢定：教育程度（加權前）

	樣 本		母 體	檢 定 結 果
	人 數	百分比	百分比	
小學及以下	265	21.7	24.6	卡方值=38.296 $p < 0.05$ 樣本與母群不一致
國、初中	149	12.2	13.7	
高中、職	376	30.8	32.6	
專科	181	14.8	14.8	
大學及以上	248	20.3	14.3	
合 計	1,219	100.0	100.00	

表三～11 高雄市訪問成功樣本之代表性檢定：行政區（加權前）

	樣 本		母 體	檢 定 結 果
	人 數	百分比	百分比	
鹽埕區	32	2.6	2.20	卡方值=2.607 p > 0.05 樣本與母群一致
鼓山區	85	6.9	7.42	
左營區	137	11.2	11.16	
楠梓區	120	9.8	9.94	
三民區	291	23.7	23.58	
新興區	61	5.0	4.28	
前金區	28	2.3	2.36	
苓雅區	160	13.0	13.63	
前鎮區	162	13.2	13.63	
旗津區	28	2.3	2.14	
小港區	123	10.0	9.66	
合 計	1,227	100.0	100.00	

三、加權處理

由表三～3 至表三～10 的樣本代表性檢定顯示：樣本的結構與母群不一致。為了與母群結構更符合，本研究對樣本的分佈特性使用多變數反覆加權法（raking）進行加權。

表三～11 至表三～18 為加權後的樣本代表性檢定結果，顯示加權後的樣本在性別、年齡、教育與行政區等結構和母群並無差異。

表三～12 台北市訪問成功樣本之代表性檢定：性別（加權後）

	樣 本		母 體	檢 定 結 果
	人 數	百分比	百分比	
男	586	48.2	48.41	卡方值=0.023 p > 0.05 樣本與母群一致
女	630	51.8	51.59	
合 計	1,216	100.0	100.00	

表三～13 台北市訪問成功樣本之代表性檢定：年齡（加權後）

	樣 本		母 體	檢 定 結 果
	人 數	百分比	百分比	
20—29 歲	249	20.4	20.46	卡方值=0.001 $p > 0.05$ 樣本與母群一致
30—39 歲	279	23.0	22.96	
40—49 歲	290	23.9	23.88	
50—59 歲	175	14.4	14.37	
60 歲以上	223	18.3	18.34	
合 計	1,216	100.0	100.00	

表三～14 台北市訪問成功樣本之代表性檢定：教育程度（加權後）

	樣 本		母 體	檢 定 結 果
	人 數	百分比	百分比	
小學及以下	261	22.2	22.43	卡方值=0.623 $p > 0.05$ 樣本與母群一致
國、初中	177	14.3	14.66	
高中、職	331	27.3	27.05	
專科	174	14.6	14.10	
大學及以上	269	21.6	21.77	
合 計	1,212	100.0	100.00	

表三～15 台北市訪問成功樣本之代表性檢定：行政區（加權後）

	樣 本		母 體	檢 定 結 果
	人 數	百分比	百分比	
松山區	93	7.6	7.74	卡方值=0.362 $p > 0.05$ 樣本與母群一致
信義區	112	9.2	9.21	
大安區	145	12.0	12.16	
中山區	102	8.4	8.45	
中正區	72	5.9	6.07	
大同區	63	5.2	5.07	
萬華區	100	8.2	8.00	
文山區	116	9.6	9.49	
南港區	52	4.3	4.26	
內湖區	113	9.3	9.11	
士林區	132	10.9	11.11	
北投區	115	9.5	9.34	
合 計	1,216	100.0	100.00	

表三～16 高雄市訪問成功樣本之代表性檢定：性別（加權後）

	樣 本		母 體	檢 定 結 果
	人 數	百分比	百分比	
男	612	49.9	49.92	卡方值=0.001 p > 0.05 樣本與母群一致
女	615	50.1	50.08	
合 計	1,227	100.0	100.00	

表三～17 高雄市訪問成功樣本之代表性檢定：年齡（加權後）

	樣 本		母 體	檢 定 結 果
	人 數	百分比	百分比	
20—29 歲	300	24.4	24.40	卡方值=0.004 p > 0.05 樣本與母群一致
30—39 歲	292	23.8	23.81	
40—49 歲	284	23.1	23.14	
50—59 歲	169	13.7	13.79	
60 歲以上	183	14.9	14.86	
合 計	1,227	100.0	100.00	

表三～18 高雄市訪問成功樣本之代表性檢定：教育程度（加權後）

	樣 本		母 體	檢 定 結 果
	人 數	百分比	百分比	
小學及以下	284	23.3	24.6	卡方值=1.217 p > 0.05 樣本與母群一致
國、初中	165	13.6	13.7	
高中、職	404	33.2	32.6	
專科	185	15.2	14.8	
大學及以上	179	14.7	14.3	
合 計	1,219	100.0	100.00	

表三～19 高雄市訪問成功樣本之代表性檢定：行政區（加權後）

	樣 本		母 體	檢 定 結 果
	人 數	百分比	百分比	
鹽埕區	30	2.5	2.20	卡方值=5.277 p > 0.05 樣本與母群一致
鼓山區	84	6.9	7.42	
左營區	134	11.0	11.16	
楠梓區	120	9.8	9.94	
三民區	287	23.4	23.58	
新興區	63	5.1	4.28	
前金區	25	2.1	2.36	
苓雅區	160	13.0	13.63	
前鎮區	166	13.5	13.63	
旗津區	31	2.5	2.14	
小港區	126	10.3	9.66	
合 計	1,227	100.0	100.00	

肆、初步資料釋出

在將問卷資料整理、檢誤完畢，並建成可供電腦判讀的程式檔後，隨即於七月廿八日將初步資料釋出，內容包含問卷資料及次數分配表，一方面是希望透過申請者的使用，能回饋給執行小組更多的意見，使之在正式釋出前加以改進，讓正式釋出的資料更形完善，另一方面則是讓研究者能盡早接觸到此筆資料，以與其研究相印證，從而能在後續的研討會中一展研究成果。

截至九月三十日為止，申請初步釋出資料的人，計有國外學者 7 人，國內教授或研究員 25 人，研究生 17 人，大學生 1 人，共計 50 人，多數將於十一月一日與二日 TEDS 國際研討會中發表使用該筆資料之論文。

伍、「TEDS 國際學術研討會」之召開

於資料初步釋出後，針對不同的研究議題，規劃與推動委員會希望政治領域的學者能夠就自己熟悉的研究領域進行 TEDS 資料的分析、詮釋與討論。「『2002 年台灣選舉與民主化調查研究』國際學術研討會」的召開提供了各種問題討論的空間，該研討會將於九十二年十一月一、二日假國立政治大學綜合院館五樓國際會議廳舉行，會中除了來自國內大專院校及研究機構多位實證研究學者熱烈參與之外，本次會議承蒙美國伊利諾州立大學（Illinois State University）政治學系王

德育教授向蔣經國學術交流基金會申請獲得部分補助，邀請國外多位知名學者共襄盛舉，共計在兩天八個場次之中發表 29 篇論文（詳見附錄七），這些論文均使用分析 TEDS 資料。

回顧過去，TEDS 筭路藍縷，逐步成長，著實不易。眼見跨校整合機制的萌芽與茁壯，確實令人感到欣慰。展望未來，我們深信，TEDS 計畫的持續進行，將裨益政治學界研究水準的提升，以及國內與國際學術研究的接軌。